

**MARINHA DO BRASIL**  
**DIRETORIA DE ENSINO DA MARINHA**

***(CONCURSO PÚBLICO DE ADMISSÃO  
AO COLÉGIO NAVAL /CPACN-2016)***

**NÃO ESTÁ AUTORIZADA A UTILIZAÇÃO DE  
MATERIAL EXTRA**

**PORTUGUÊS, ESTUDOS SOCIAIS E  
CIÊNCIAS**

Texto para as questões de 01 a 20.

O desaparecimento dos livros na vida cotidiana e a diminuição da leitura é preocupante quando sabemos que os livros são dispositivos fundamentais na formação subjetiva das pessoas. Nos perguntamos sobre o que os meios de comunicação fazem conosco: da televisão ao computador, dos brinquedos ao telefone celular, somos formados por objetos e aparelhos.

Se em nossa época a leitura diminui vertiginosamente, ao mesmo tempo, cresce o elogio da ignorância, nossa velha conhecida. Há, nesse contexto, dois tipos de ignorância em relação às quais os livros são potentes ou impotentes. Uma é a ignorância filosófica, aquela que em Sócrates se expunha na ironia do "sei-que-nada-sei". Aquele que não sabe e quer saber pode procurar os livros, esses objetos que guardam tantas informações, tantos conteúdos, que podemos esperar deles muita coisa: perguntas e, até mesmo, respostas. A outra é a ignorância prepotente, à qual alguns filósofos deram o nome de "burrice". Pela burrice, essa forma cognitiva impotente e, contudo, muito prepotente, alguém transforma o não saber em suposto saber, a resposta pronta é transformada em verdade. Nesse caso, os livros são esquecidos. Eles são desnecessários como "meios para o saber". Cancelada a curiosidade, como sinal de um desejo de conhecimento, os livros tornam-se inúteis. Assim, a ignorância que nos permite saber se opõe à que nos deforma por estagnação. A primeira gosta dos livros, a segunda os detesta.

[...]

Para aprender a perguntar, precisamos aprender a ler. Não porque o pensamento dependa da gramática ou da língua formal, mas porque ler é um tipo de experiência que nos ensina a desenvolver raciocínios, nos ensina a entender, a ouvir e a falar para compreender. Nos ensina a interpretar. Nos ajuda, portanto, a elaborar questões, a fazer perguntas. Perguntas que nos ajudam a dialogar, ou seja, a entrar em contato com o outro. Nem que este outro seja, em um primeiro momento, apenas cada um de nós mesmos.

Prova : Amarela

Concurso : CPACN/2016

Profissão : PROVA DE PORTUGUÊS, ESTUDOS SOCIAIS E CIÊNCIAS

Pensar, esse ato que está faltando entre nós, começa aí, muitas vezes em silêncio, quando nos dedicamos a esse gesto simples e ao mesmo tempo complexo que é ler um livro. É lamentável que as pessoas sucumbam ao clima programado da cultura em que ler é proibido. Os meios tecnológicos de comunicação são insidiosos nesse momento, pois prometem uma completude que o ato de ler um livro nunca prometeu. É que o ato da leitura nunca nos engana. Por isso, também, muitos afastam-se dele. Muitos que foram educados para não pensar, passam a não gostar do que não conhecem. Mas há quem tenha descoberto esse prazer que é o prazer de pensar a partir da experiência da linguagem - compreensão e diálogo - que sempre está ofertada em um livro. Certamente para essas pessoas, o mundo todo - e ela mesma - é algo bem diferente.

(TIBURI, Márcia. Potência do pensamento: por uma filosofia política da leitura. Disponível em <http://revistacult.uol.com.br> - 31 de jan. 2016 - com adaptações)

- 1) Em seu processo argumentativo, o texto
- (A) faz uma análise totalmente imparcial sobre as causas do desaparecimento dos livros na vida cotidiana.
  - (B) explora a ideia da ignorância sob um ponto de vista fundamentalmente empírico.
  - (C) contrapõe o ato de pensar ao de ler, mostrando que este implica silêncio e aquele, concentração.
  - (D) associa leitura a pensamento, mostrando que muitos desconhecem essa relação prazerosa.
  - (E) ratifica a ideia de que os meios tecnológicos de comunicação são mais completos que os livros.

- 2) Qual opção está de acordo com as ideias expressas no texto?
- (A) A ignorância prepotente rejeita os livros como forma de conhecimento, mas os substitui pela curiosidade cognitiva.
  - (B) Os meios tecnológicos de comunicação suplantaram os livros por serem, certamente, mais completos e atualizados.
  - (C) O aprendizado da leitura permite que o indivíduo pense a partir da experiência da linguagem, que implica compreensão e diálogo.
  - (D) A leitura de um livro exclui o pensamento e faz com que a pessoa fique em contato com uma realidade diferente daquela vivida.
  - (E) Para que a leitura se torne prazerosa, é preciso que o leitor associe o texto lido a outros meios tecnológicos mais completos.

- 3) Com relação ao emprego de pronomes pessoais e relativos, analise as afirmativas abaixo.

- I - Os termos destacados em "Assim, a ignorância que nos permite saber se opõe à que nos deforma[...]." (2º§) exercem a mesma função sintática.
- II - Em "Há, nesse contexto, dois tipos de ignorância em relação às quais os livros são potentes ou impotentes." (2º§), o termo destacado exerce a função de sujeito.
- III- Os termos destacados exercem mesma função sintática em "[...] o ato da leitura nunca nos engana." (4º§) e "[...] quando nos dedicamos a esse gesto[...]." (4º§)
- IV - Em "[...] prometem uma completude que o ato de ler [...]." (4º§) e "Perguntas que nos ajudam a dialogar, [...]." (3º§), os termos destacados exercem funções sintáticas distintas.

Assinale a opção correta.

- (A) Apenas as afirmativas I, II e III são verdadeiras.
- (B) Apenas as afirmativas II e IV são verdadeiras.
- (C) Apenas as afirmativas I e III são verdadeiras.
- (D) Apenas a afirmativa II é verdadeira.
- (E) Apenas a afirmativa IV é verdadeira.

Prova : Amarela

Concurso : CPACN/2016

Profissão : PROVA DE PORTUGUÊS, ESTUDOS SOCIAIS E CIÊNCIAS

- 4) Em que opção a concordância nominal está correta?
- (A) Pais e professores estão alertas para a notória diminuição do hábito de leitura entre os jovens.
  - (B) Infelizmente, tornaram-se tiranas as mães e os educadores que não refletiram sobre a palestra.
  - (C) Algumas pessoas ficaram todo felizes quando acertaram muitas questões na prova de seleção.
  - (D) O profissional inexperiente traduziu errada uma das frases, confundindo muitos leitores.
  - (E) Muitos sabem que é proibida entrada de animais em supermercados e hortifrútis.
- 5) Com o fragmento "Muitos que foram educados para não pensar, passam a não gostar do que não conhecem." (4º§), infere-se que
- (A) a educação atual não valoriza o raciocínio lógico nem o conhecimento.
  - (B) se as pessoas começarem a pensar, naturalmente passarão a gostar de livros.
  - (C) nos dias de hoje, não pensar é mais valorizado do que gostar do que não se conhece.
  - (D) quem não gosta do que não conhece também não gosta de livros nem de conhecimento.
  - (E) não gostar do que não se conhece é consequência de não ter sido educado para pensar.
- 6) Em "Nos ajuda, portanto, a elaborar questões[...]." (3º§), há um desvio da modalidade padrão da língua na colocação do pronome destacado. Em que opção isso também ocorre?
- (A) "[...] aquela em que Sócrates se expunha[...]." (2º§)
  - (B) "[...] os livros tornam-se inúteis." (2º§)
  - (C) "[...] também, muitos afastam-se dele." (4º§)
  - (D) "[...] é um tipo de experiência que nos ensina[...]." (3º§)
  - (E) "[...] o ato da leitura nunca nos engana." (4º§)

Prova : Amarela

Concurso : CPACN/2016

Profissão : PROVA DE PORTUGUÊS, ESTUDOS SOCIAIS E CIÊNCIAS

- 7) Em que opção a acentuação do termo destacado está correta?
- (A) A prática da leitura constrói cidadãos capazes de entender criticamente a realidade.
  - (B) De acordo com o texto, pessoas que lêem, desenvolvem o raciocínio e falam melhor.
  - (C) Quando o conferencista enfatizou a importância da leitura, foi ovacionado pela platéia.
  - (D) A ignorância prepotente deforma por estagnação, pois o indivíduo pára de questionar.
  - (E) Se os livros são fundamentais na formação das pessoas, é bom que se averigüem as causas da diminuição da leitura.
- 8) Assinale a opção na qual o uso da conjunção mantém o sentido original do período "A primeira gosta dos livros, a segunda os detesta." (2º§).
- (A) A primeira gosta dos livros, e a segunda os detesta.
  - (B) A primeira gosta dos livros, logo a segunda os detesta.
  - (C) A primeira gosta dos livros, porque a segunda os detesta.
  - (D) A primeira gosta dos livros, quando a segunda os detesta.
  - (E) A primeira gosta dos livros, portanto a segunda os detesta.
- 9) Assinale a opção em que o termo sublinhado tem o mesmo valor sintático que a oração destacada em "É lamentável que as pessoas sucumbam ao clima programado da cultura" (4º§).
- (A) "[...] os livros tornam-se inúteis." (2º§)
  - (B) "[...] ao mesmo tempo, cresce o elogio da ignorância[...]." (2º§)
  - (C) "[...] o pensamento dependa da gramática[...]." (3º§)
  - (D) "[...] quando nos dedicamos a esse gesto simples[...]." (4º§)
  - (E) "[...] que os livros são dispositivos fundamentais[...]." (1º§)

- 10) Assinale a opção INCORRETA com relação ao emprego do gênero do substantivo em destaque.
- (A) Se meus filhos desejarem, farei a musse de maracujá para a sobremesa desta noite.
  - (B) Assim que o veterinário examinou o pobre cão, sentiu muito dó, comovendo-se bastante.
  - (C) A próxima eclipse ocorrerá no final deste mês, à noitinha, mas somente no Sudeste.
  - (D) Como todos sabem, o plasma é fundamental na cura de certas doenças graves.
  - (E) Trouxeram o champanhe que eu encomendei, há dias, para o jantar de hoje?
- 11) Assinale a opção na qual o texto foi pontuado corretamente.
- (A) Segundo pesquisas, brasileiros, leem mais que paraguaios e bolivianos; por outro lado, utilizam bem menos, as bibliotecas públicas.
  - (B) Na infância, as crianças aprendem que, a leitura exige concentração, mas traz, como recompensa, bastantes alegrias e conhecimento.
  - (C) Não existe, em parte alguma, povo civilizado que despreze a leitura, o conhecimento, as experiências advindas das bibliotecas, e gabinetes de leitura.
  - (D) Os leitores adquirem, ao longo dos anos, muitas experiências preciosas; enquanto isso, os não leitores, sem perceber, furtam-se de um universo incontável de saber.
  - (E) Sem perceber as pessoas vão deixando para trás, quando abandonam a leitura, um universo completamente precioso; ao mesmo tempo os leitores fiéis acumulam sabedoria e ideias novas.
- 12) Em qual opção o termo destacado tem a mesma classificação morfológica que "[...] é preocupante quando sabemos que os livros são dispositivos fundamentais[...]." (1ºS)?
- (A) "Aquele que não sabe e quer saber[...]." (2ºS)
  - (B) "Nem que este outro seja, [...]." (3ºS)
  - (C) "Perguntas que nos ajudam a dialogar[...]." (3ºS)
  - (D) "[...]há quem tenha descoberto esse prazer[...]." (4ºS)
  - (E) "[...] impotente e, contudo, muito prepotente, [...]." (2ºS)

Prova : Amarela

Concurso : CPACN/2016

Profissão : PROVA DE PORTUGUÊS, ESTUDOS SOCIAIS E CIÊNCIAS

- 13) Assinale a opção na qual o acento indicativo de crase foi corretamente empregado.
- (A) A leitura deve ser um prazer, mas muitos usam um tom irônico quando se referem à ela.
  - (B) Às pessoas que leem cabe o papel de ver o mundo de modo claro, especial e lúcido, independentemente de classe social.
  - (C) Quando os livros perdem espaço para o computador, a sociedade começa à perder oportunidades ímpares de conhecimento.
  - (D) Até à Educação pode utilizar-se dos meios cibernéticos, desde que não abandone os valores primeiros de sua estrutura.
  - (E) Quanto à Vossa Senhoria, peço que se retire agora mesmo desse tribunal para não causar maiores constrangimentos.
- 14) Em qual opção a regência do termo em destaque apresenta um desvio da modalidade padrão da língua?
- (A) Apesar de ter posição contrária sobre as causas da diminuição da leitura, o conferencista foi bastante afável com o estudante.
  - (B) O articulista mostrou que é próprio das pessoas associarem leitura a pensamento.
  - (C) O estudante argumentou que não estava apto a ler aquele livro, cuja linguagem era bastante rebuscada.
  - (D) Ele estava propenso de substituir o livro pela internet, mas foi convencido pelo professor a perseverar.
  - (E) Muitos indivíduos são imunes ao prazer despertado por um bom livro e preferem outros meios tecnológicos de comunicação.
- 15) Em "[...]se opõe à que nos deforma por estagnação." (2º§) e "Muitos que foram educados para não pensar, [...]." (4º§), os termos destacados expressam, respectivamente, ideias de
- (A) conformidade e consequência.
  - (B) especificação e direção.
  - (C) modo e direção.
  - (D) causa e fim.
  - (E) estado e duração.

Prova : Amarela Concurso : CPACN/2016  
Profissão : PROVA DE PORTUGUÊS, ESTUDOS SOCIAIS E CIÊNCIAS





- 18) Assinale a opção na qual o termo destacado tem a mesma função sintática que o destacado em "O desaparecimento dos livros na vida cotidiana e a diminuição da leitura [...]." (1ºS)
- (A) O hábito da leitura desenvolve aptidões indispensáveis ao cérebro.
  - (B) A desmistificação da leitura precisa, urgentemente, ser discutida.
  - (C) Ao longo da vida escolar, todos precisam ler de modo eficaz e constante.
  - (D) Pessoas oriundas de escolas rurais não estão familiarizadas com leituras diárias.
  - (E) Milhares de pessoas se preocupam em ter um computador, mas poucas têm livros em casa.
- 19) Assinale a opção na qual a palavra em destaque está de acordo com a ortografia oficial.
- (A) Diante dos impecilhos, o importante é lutar para superá-los diariamente.
  - (B) A imerção no trabalho levou-o, temporariamente, a esquecer os problemas pessoais.
  - (C) Muitas foram as exceções apresentadas ao projeto inicial dos novos empreendedores.
  - (D) A pretenção dos candidatos impressionou, negativamente, os jurados.
  - (E) Somente os mazoquistas aceitam que viver é sofrer constantemente.
- 20) Assinale a opção na qual a regência do verbo destacado foi utilizada de acordo com a modalidade padrão.
- (A) Eu custo a acreditar que existem pessoas desprezando livros em troca de computadores.
  - (B) O professor sempre lembrava de comentar as notícias internacionais após a aula.
  - (C) Dedicar-se ao trabalho implica, sempre, resultados eficazes, profícuos e confiáveis.
  - (D) Todos dizem que este menino puxou o pai quando o assunto é esportes aquáticos.
  - (E) Pessoas sensatas preferem muito mais uma boa conversa do que um programa de TV.

Prova : Amarela

Concurso : CPACN/2016

Profissão : PROVA DE PORTUGUÊS, ESTUDOS SOCIAIS E CIÊNCIAS

21) Observe a imagem a seguir.



Comício queremista no Largo da Carioca, 1945. Rio de Janeiro, CPDOC.

O Queremismo foi um movimento surgido em maio de 1945 que visava defender a continuidade do presidente Getúlio Vargas no poder. Sendo assim, é correto afirmar que o Queremismo resultou

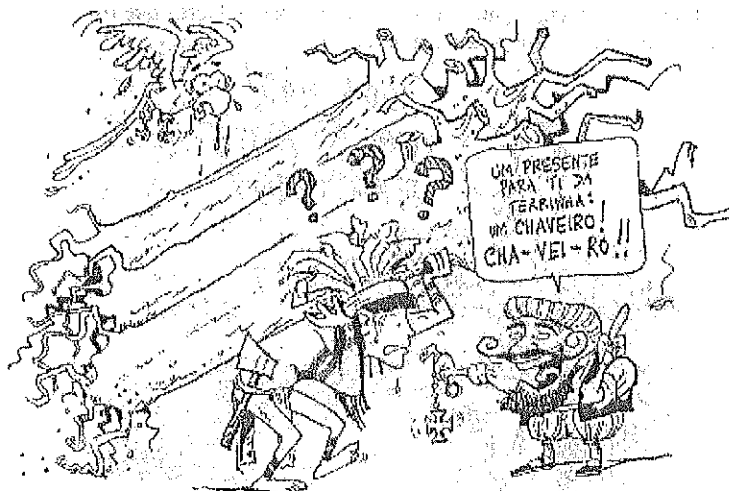
- (A) em um movimento militar liderado pelo Marechal Eurico Gaspar Dutra que depôs o presidente Getúlio Vargas e instituiu um período ditatorial por cinco anos (1945-1950).
- (B) na crescente participação popular e de setores sindicais, o que viabilizou a candidatura de Getúlio Vargas em 1945, que perdeu as eleições devido a fraudes eleitorais.
- (C) na candidatura de Getúlio Vargas à presidência da República em 1945, sendo eleito pela primeira vez com a maioria absoluta dos votos.
- (D) em um movimento civil organizado por políticos de oposição, liderados por Carlos Lacerda, que articularam o *Impeachment* de Getúlio Vargas após denúncias de corrupção.
- (E) na crescente desconfiança de alguns políticos e chefes militares de que Getúlio Vargas estava preparando um golpe para permanecer no poder, o que levou à sua deposição.

Prova : Amarela

Concurso : CPACN/2016

Profissão : PROVA DE PORTUGUÊS, ESTUDOS SOCIAIS E CIÊNCIAS

22) Observe a charge a seguir:



História do Brasil para Principiantes  
De Cabral a Cardoso, 500 anos de Novela  
Carlos Eduardo Novaes e César Lobo

A charge acima representa os primeiros anos logo após a chegada de Pedro Álvares Cabral ao Brasil. É correto afirmar que entre as principais características desse período temos a

- (A) extração do Pau-Brasil por meio do estanco (troca), onde os indígenas realizavam o corte da madeira e recebiam em troca objetos vistosos, mas de estimado valor, como espelhos, armamentos e tecidos diversos.
- (B) extração das drogas do sertão por meio de trabalho escravo, pelo qual os exploradores aproveitaram para iniciar o processo de ocupação territorial do Brasil a partir da construção de feitorias.
- (C) construção das primeiras feitorias com a finalidade de estimular a vinda de colonos para a produção de riquezas, como a cana de açúcar, e conseqüentemente efetivar a ocupação do território brasileiro garantindo a presença portuguesa.
- (D) extração do Pau-Brasil por meio do escambo (troca), onde os indígenas realizavam o corte e o transporte da madeira recebendo em troca objetos de pouco valor, como espelhos, miçangas e instrumentos de ferro.
- (E) distribuição das primeiras sesmarias, por meio de Estanco, aos donatários que estavam se instalando no Brasil, destacando-se, nesse processo, o arrendatário Fernando de Noronha, que se notabilizou na extração do Pau-Brasil.

Prova : Amarela

Concurso : CPACN/2016

Profissão : PROVA DE PORTUGUÊS, ESTUDOS SOCIAIS E CIÊNCIAS

23) Leia o texto a seguir.

A administração da fazenda pública com a mais severa economia e a maior fiscalização no emprego da renda do Estado será uma das minhas preocupações. Povos novos e onerados de dívidas nunca foram povos felizes, e nada aumenta mais as dívidas dos estados do que as despesas sem proporção com os recursos econômicos da nação, com as forças vivas do trabalho, das indústrias e do comércio, o que produz o desequilíbrio dos orçamentos, o mal estar social, a miséria. Espero que, fiscalizada e economizada a fazenda pública, mantida a ordem no País, a paz com as nações estrangeiras sem quebra da nossa honra e dos nossos direitos, animado o trabalho agrícola e industrial e reorganizado o regime bancário, os abundantes recursos do nosso solo vaporizarão progressivamente o nosso meio circulante, depreciado para as permutas internacionais, e fortificarão o nosso crédito no interior e no exterior.

Trecho do discurso de posse de Floriano Peixoto

Fonte: <http://www2.senado.leg.br/bdsf/item/id/91988>

Em um trecho de seu discurso de posse, apresentado acima, Floriano Peixoto demonstrou grande preocupação com a economia brasileira que vivia a chamada "Crise do Encilhamento". É correto afirmar que entre as características da crise estavam:

- (A) o decréscimo das reservas cambiais e a escassez de papel moeda no país.
- (B) a queda do preço do minério de ferro no mercado internacional e a baixa na movimentação financeira da bolsa de valores.
- (C) as falências de indústrias e a inflação que elevou o custo de vida.
- (D) a liberação das barreiras fiscais para a importação de produtos ingleses, levando à falência indústrias e grupos comerciais.
- (E) o excesso de gastos públicos com políticas assistencialistas e o endividamento com credores no exterior.

Prova : Amarela

Concurso : CPACN/2016

Profissão : PROVA DE PORTUGUÊS, ESTUDOS SOCIAIS E CIÊNCIAS

24) Observe a charge a seguir.



J.K. - Ai daquele que ameaçar o poder civil!  
THÉO. Sem título. *Careta*, Rio de Janeiro, Ano L, n. 2.566, p. 4. 31 ago, 1957.

A charge acima representa a figura do presidente Juscelino Kubitschek com a sombra projetada do Marechal Henrique Lott. É correto afirmar que, em 1955 após as eleições presidenciais, o Marechal Henrique Lott

- (A) liderou um movimento articulado por militares e setores civis ligados à UDN com o objetivo de impedir a posse de Juscelino Kubitschek e de seu vice João Goulart, do partido comunista.
- (B) liderou um movimento com o objetivo de bloquear alguns militares e setores civis ligados à UDN que tentaram impedir a posse de Juscelino Kubitschek, assegurando o respeito ao resultado das eleições.
- (C) foi apresentado como candidato de oposição ao governo Juscelino Kubitschek, sendo o maior representante da luta contra a má conduta administrativa do presidente eleito.
- (D) ficou conhecido como um dos principais articuladores dos governos militares que conduziram o Brasil de 1964 até 1985, desempenhando o cargo de Ministro da Guerra.
- (E) conduziu uma das mais violentas repressões aos movimentos populares vistos como subversivos, além de colocar o PCB na clandestinidade e perseguir os comunistas.

Prova : Amarela

Concurso : CPACN/2016

Profissão : PROVA DE PORTUGUÊS, ESTUDOS SOCIAIS E CIÊNCIAS

25) Observe a charge a seguir:



É correto afirmar que a charge acima faz referência

- (A) à Constituição de 1824, na qual destacamos, entre outros aspectos, a criação do Poder Moderador de uso exclusivo do Imperador que também era chefe do legislativo e do judiciário.
- (B) ao período das Regências, mais precisamente a Regência Una do Padre Diogo Feijó a qual se caracterizou por ser de orientação mais liberal e descentralizadora.
- (C) ao início do Segundo Reinado, quando D. Pedro II sobe ao poder, a partir de um arranjo político entre Liberais e Conservadores que ficou conhecido como Golpe da Maioridade.
- (D) ao período das Regências, destacando-se o momento da implantação da Regência Una que substitui a Regência Trina Provisória de 1831, tendo a frente o Padre Diogo Feijó.
- (E) à convocação da Assembleia Constituinte de 1823, a qual foi dissolvida pelos Conservadores no que ficou conhecido como noite da agonia, por se tentar limitar os poderes do imperador.

Prova : Amarela

Concurso : CPACN/2016

Profissão : PROVA DE PORTUGUÊS, ESTUDOS SOCIAIS E CIÊNCIAS

26) Leia o texto a seguir.

Em 1682, foi criada a Companhia Geral do Comércio do Estado do Maranhão, com o objetivo de controlar os atritos entre fazendeiros e religiosos na disputa pelo trabalho indígena, mais barato que o africano, e incentivar a produção local... A companhia venderia aos habitantes do Maranhão produtos europeus, como azeite, vinho e tecidos, e deles compraria o que produzissem, como algodão, açúcar, madeira e as drogas do sertão, para comercializar na Europa. Também deveria fornecer à região quinhentos escravos por ano, uma fonte alternativa de mão de obra, diante da resistência jesuítica em permitir a escravidão de nativos. Os preços cobrados pela companhia, entretanto, eram abusivos, e ela não cumpria os acordos, como o fornecimento de escravos.

VICENTINO, Claudio e DORIGO, Gianpaolo - História Geral e do Brasil - Editora Scipione, SP, 2010 - p. 358

O texto acima descreve uma situação que colaborou para o acontecimento de um conflito, no período colonial brasileiro ocorrido na segunda metade do século XVII, que ficou conhecido como

- (A) Revolta de Beckman.
- (B) Guerra dos Mascates.
- (C) Guerra dos Emboabas.
- (D) Revolta de Felipe dos Santos.
- (E) Revolta de Amador Bueno.

Prova : Amarela Concurso : CPACN/2016  
Profissão : PROVA DE PORTUGUÊS, ESTUDOS SOCIAIS E CIÊNCIAS



- 27) O conhecimento do território brasileiro e de suas bases físicas é importante para compreender que o país possui potencialidades econômicas e sociais, mas também vulnerabilidades ambientais.

Com relação às bases físicas do território brasileiro e suas correlações com o contexto econômico, social e ambiental, é correto afirmar que

- (A) a sua gênese geológica, majoritariamente antiga, gerou a supremacia de uma estrutura com predomínio de Escudos Cristalinos, ricos em minerais fósseis, o que contribuiu para a autossuficiência brasileira em combustíveis dessa natureza.
- (B) por sua grande extensão territorial, especialmente em sua porção setentrional, o país não consegue criar uma legislação ambiental severa, a qual geraria sérias punições para aqueles que cometem crimes ambientais.
- (C) a sua variância latitudinal lhe confere uma grande diversidade de paisagens vegetais, onde o Cerrado, na Região Centro Oeste, se destaca por possuir um solo fértil, chuvas bem distribuídas durante todo o ano e grande produção de oleaginosas.
- (D) a Região Sudeste, maior força econômica do país, em sua evolução econômica se beneficiou de seu território com predomínio de planícies, solos férteis, grande mercado consumidor e incentivos fiscais.
- (E) o planalto Meridional se destaca junto ao relevo da Região Sul e, na campanha gaúcha, são encontradas excelentes pastagens naturais, tornando a pecuária a principal atividade econômica dessa área.

Prova : Amarela

Concurso : CPACN/2016

Profissão : PROVA DE PORTUGUÊS, ESTUDOS SOCIAIS E CIÊNCIAS

- 28) A Característica mais marcante da população brasileira é seu alto grau de diversidade étnica. Isso é resultado da nossa história, pois recebemos povos de todos os continentes.

Com relação à diversidade étnica brasileira e ao contexto socioeconômico que a envolve, analise as afirmativas a seguir.

- I - Pela Constituição brasileira de 1988, os povos indígenas têm direito de viver em suas terras, falar sua língua e praticar livremente sua cultura, o que, na prática, os isenta de se envolverem em lutas pela demarcação de suas terras e pelo respeito aos seus direitos.
- II - Segundo o IBGE, pelo seu censo demográfico de 2010, mais da metade da população brasileira se declarou "preta" ou "parda", sendo a presença de descendentes africanos mais forte nas regiões Nordeste e Sudeste.
- III- A partir da segunda metade do século XVIII, o Brasil recebeu muitos imigrantes, sobretudo portugueses, italianos, alemães, chineses e coreanos, os quais se fixaram na Região Sul do país, pelo fato de a mesma ter facilitado a reprodução de seus costumes.
- IV - O mameluco, miscigenação entre o índio e o negro, sofreu muito com a discriminação imposta pela sociedade brasileira, a qual era majoritariamente composta por brancos, até o início do século XX.

Assinale a opção correta.

- (A) Apenas a afirmativa I é verdadeira.
- (B) Apenas a afirmativa II é verdadeira.
- (C) Apenas a afirmativa III é verdadeira.
- (D) Apenas as afirmativas II e III são verdadeiras.
- (E) Apenas as afirmativas I e IV são verdadeiras.

29) Em função de sua localização geográfica e particularidades físicas, diversos fatores podem modificar o comportamento dos elementos que caracterizam o clima brasileiro. Sendo assim, é correto afirmar que

- (A) apesar da altitude ser um importante fator climático, somente sua influência não é um fator muito marcante no Brasil, porque mais de 95% do relevo nacional está a menos de 1.200 m de altitude.
- (B) a variância latitudinal brasileira é inexpressiva, influenciando pouco na diversificação climática do território nacional, fato que torna o clima tropical o mais abrangente no país.
- (C) a extensão leste-oeste do território nacional lhe confere pouca influência da continentalidade e maritimidade, fato que explica as grandes amplitudes térmicas das áreas situadas próximas aos litorais.
- (D) as temperaturas, ao longo da faixa litorânea setentrional nacional, sofrem influência direta de duas correntes marinhas durante o ano: a corrente quente do Brasil e a corrente fria das Malvinas.
- (E) a Região Sul, por apresentar as maiores altitudes do país, somadas à sua localização latitudinal, apresenta as menores amplitudes térmicas anuais, proporcionando a essa área do país invernos muito frios e verões muito quentes.

Prova : Amarela

Concurso : CPACN/2016

Profissão : PROVA DE PORTUGUÊS, ESTUDOS SOCIAIS E CIÊNCIAS

30) Entende-se por energia a propriedade que possuem certos corpos de produzir trabalho ou gerar força. Com relação às fontes de energia brasileiras, assinale a opção INCORRETA.

- (A) A nossa procura por fontes energéticas renováveis surge como alternativa importante para superar dois problemas sérios: a escassez de fontes de energia não renováveis, principalmente o petróleo, e a poluição ambiental causada por essas fontes, sobretudo pelos combustíveis fósseis.
- (B) Em 1975, o programa de substituição da gasolina pelo álcool etílico - O chamado Proálcool - e o incremento da utilização de energia elétrica em certos setores industriais que antes utilizavam o óleo diesel reforçaram essa mudança no perfil das fontes de produção e consumo de energia.
- (C) O carvão mineral, que ocupa papel destacado em nossa matriz energética, possui suas maiores jazidas no Estado do Paraná, São Paulo e Minas Gerais, o que acabou beneficiando a Região Sudeste em seu desenvolvimento industrial, especialmente a partir dos anos 1940.
- (D) O aproveitamento do potencial hidrelétrico (inventariado e estimado) é pequeno no país, evidenciando um subaproveitamento no setor; no entanto, representa uma garantia para a sustentação de nosso desenvolvimento econômico, ainda que o impacto ambiental gerado por essa modalidade energética gere muita polêmica entre os ambientalistas.
- (E) Datam do ano de 1956 as primeiras intenções de implantar centrais nucleares de pequeno porte para a produção de energia elétrica no Brasil; no entanto, foi somente a partir de 1967 que o programa nuclear brasileiro começou a ser definido, exatamente pelas particularidades políticas e econômicas da época.

Prova : Amarela

Concurso : CPACN/2016

Profissão : PROVA DE PORTUGUÊS, ESTUDOS SOCIAIS E CIÊNCIAS

- 31) Somente na segunda metade do século XX, o Brasil tornou-se um país urbano, realidade que se materializou em função da sua dinâmica política e socioeconômica. Com relação à desenvoltura urbana nacional, é correto afirmar que
- (A) o crescimento da população urbana em relação à rural coincidiu com o período de consolidação da industrialização do país, sendo, em 1980, a primeira vez em que houve mais habitantes nas cidades do que no campo.
  - (B) a rede urbana de uma região envolve as relações entre o campo e a cidade e as relações entre os diferentes tipos de cidades, onde a existência de uma rede de transportes e de comunicação é fundamental para sua integração.
  - (C) a primeira cidade tecnológica ou tecnopolo surgiu no início dos anos 1940, em Campinas, no interior de São Paulo, e foi concebida a partir da iniciativa privada e tinha suas atividades concentradas na chamada química fina.
  - (D) a megalópole que se formou no eixo Rio de Janeiro - São Paulo - Belo Horizonte, demonstra o rápido crescimento urbano ocorrido no país a partir dos anos 1930, resultante do acelerado processo industrial da região Sudeste.
  - (E) o conceito de Região Metropolitana, surgido em 1973, ocorreu para designar o conjunto de municípios contíguos, porém desintegrados socioeconomicamente a uma cidade central, os quais passaram a competir entre si por melhores ofertas de infraestrutura e serviços.

Prova : Amarela

Concurso : CPACN/2016

Profissão : PROVA DE PORTUGUÊS, ESTUDOS SOCIAIS E CIÊNCIAS

- 32) Uma das características da indústria brasileira é ter grande parte do seu parque industrial concentrada na Região Sudeste. No entanto, nas últimas décadas, teve início uma nova tendência: a desconcentração industrial. Sendo assim, com relação ao Modelo Econômico Brasileiro, assinale a opção correta.
- (A) Até os anos 1930, a economia brasileira possuía uma forte integração nacional, uma vez que o parque industrial se encontrava concentrado no estado de São Paulo, que comandava o eixo econômico do país.
  - (B) Em relação ao modelo de industrialização clássica, tal qual ocorreu na Europa, a industrialização brasileira aconteceu de forma tardia, tendo como ponto de partida o desenvolvimento das indústrias de bens de produção.
  - (C) Nas décadas de 1930 e 1940, várias montadoras multinacionais de automóveis se instalaram no ABC Paulista, cuja ampla malha ferroviária ofereceu o principal suporte para o recebimento de matérias-primas e escoamento da produção.
  - (D) A partir da década de 1950, seguindo as imposições neoliberais, e na tentativa de reduzir custos, as indústrias que antes se concentravam no entorno das cidades menores, estão se deslocando para os centros metropolitanos.
  - (E) O neoliberalismo, a partir dos anos 1990, associado à expansão da rede de transportes do país, possibilitou a várias cidades de médio porte se tornarem mais atrativas aos interesses de complexos industriais cada vez mais ávidos por lucros.
- 33) Massa, extensão e impenetrabilidade são exemplos de propriedades
- (A) funcionais.
  - (B) químicas.
  - (C) particulares.
  - (D) gerais.
  - (E) físicas.

Prova : Amarela Concurso : CPACN/2016  
Profissão : PROVA DE PORTUGUÊS, ESTUDOS SOCIAIS E CIÊNCIAS

34) A chuva ácida é um fenômeno químico resultante do contato entre o vapor de água existente no ar, o dióxido de enxofre e os óxidos de nitrogênio. O enxofre é liberado, principalmente, por veículos movidos a combustível fóssil; os óxidos de nitrogênio, por fertilizantes. Ambos reagem com o vapor de água, originando, respectivamente, os ácidos sulfuroso, sulfídrico, sulfúrico e nítrico. Assinale a opção que apresenta, respectivamente, a fórmula desses ácidos.

- (A)  $\text{H}_2\text{SO}_3$ ,  $\text{H}_2\text{S}$ ,  $\text{H}_2\text{SO}_4$ ,  $\text{HNO}_3$ .
- (B)  $\text{H}_2\text{SO}_3$ ,  $\text{H}_2\text{SO}_4$ ,  $\text{H}_2\text{S}$ ,  $\text{HNO}_2$ .
- (C)  $\text{HSO}_4$ ,  $\text{HS}$ ,  $\text{H}_2\text{SO}_4$ ,  $\text{HNO}_3$ .
- (D)  $\text{HNO}_3$ ,  $\text{H}_2\text{SO}_4$ ,  $\text{H}_2\text{S}$ ,  $\text{H}_2\text{SO}_3$ .
- (E)  $\text{H}_2\text{S}$ ,  $\text{H}_2\text{SO}_4$ ,  $\text{H}_2\text{SO}_3$ ,  $\text{HNO}_3$ .

35) Qual é a massa (expressa em gramas) de uma amostra com volume de 3 mL de álcool etílico, e cujo valor de sua densidade, nas condições de temperatura e pressão em que se encontra, é de 0,79 g/mL?

- (A) 0,26
- (B) 2,37
- (C) 2,73
- (D) 3,79
- (E) 8,78

36) A azia é um desconforto gástrico que pode ser combatido pela ingestão de uma pequena quantidade de leite de magnésia, que nada mais é que uma solução aquosa de hidróxido de sódio. Essa base neutraliza o excesso de ácido clorídrico estomacal que causa desconforto. Assinale a opção que apresenta a equação dessa reação química balanceada e sua classificação.

- (A)  $\text{Mg}(\text{OH})_2 + \text{HClO} \rightarrow \text{MgCl}_2 + \text{H}_2\text{O}$  é uma reação de simples troca.
- (B)  $\text{MgOH} + \text{HCl} \rightarrow \text{MgCl} + \text{H}_2\text{O}$  é uma reação de deslocamento.
- (C)  $2 \text{Mg}(\text{OH})_2 + 2 \text{HCl} \rightarrow \text{MgCl}_2 + 2 \text{H}_2\text{O}$  é uma reação de análise.
- (D)  $\text{MgO} + 2 \text{HCl} \rightarrow \text{Mg}(\text{OH})_2$  é uma reação de síntese.
- (E)  $\text{Mg}(\text{OH})_2 + 2 \text{HCl} \rightarrow \text{MgCl}_2 + 2 \text{H}_2\text{O}$  é uma reação de dupla troca.

Prova : Amarela Concurso : CPACN/2016  
Profissão : PROVA DE PORTUGUÊS, ESTUDOS SOCIAIS E CIÊNCIAS

37) Assinale a opção que apresenta somente fórmulas de substâncias simples com atomicidades diferentes entre si.

- (A)  $H_2$ ,  $CO_2$ ,  $H_2O_2$ ,  $O_2$ .
- (B)  $F_2$ ,  $Al$ ,  $N_2$ ,  $O_3$ .
- (C)  $S_8$ ,  $Fe$ ,  $O_2$ ,  $P_4$ .
- (D)  $CH_4$ ,  $CCl_4$ ,  $H_2SO_4$ ,  $HNO_3$ .
- (E)  $O_2$ ,  $O_3$ ,  $Au$ ,  $Ag$ .

38) Considere as seguintes misturas heterogêneas de sólidos:

- I - Amendoim torrado e suas cascas.
- II - Serragem e limalha de ferro.
- III- Areia e brita.

Assinale a opção que apresenta, respectivamente, os processos que permitem a separação das frações das misturas acima.

- (A) Levigação, imantização e ventilação.
- (B) Destilação simples, flotação e peneiração.
- (C) Ventilação, flutuação e peneiração.
- (D) Peneiração, separação magnética e flotação.
- (E) Peneiração, ventilação e centrifugação.

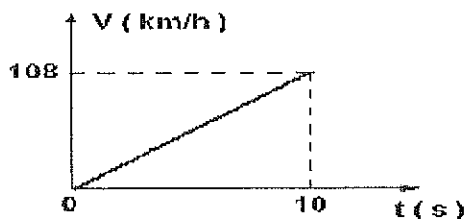
Prova : Amarela

Concurso : CPACN/2016

Profissão : PROVA DE PORTUGUÊS, ESTUDOS SOCIAIS E CIÊNCIAS

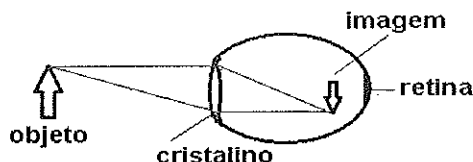


- 39) Durante um teste de desempenho, um carro de massa 1200kg alterou sua velocidade conforme mostra o gráfico abaixo.



Considerando que o teste foi executado em uma pista retilínea, pode-se afirmar que força resultante que atuou sobre o carro foi de

- (A) 1200 N
  - (B) 2400 N
  - (C) 3600 N
  - (D) 4800 N
  - (E) 6000 N
- 40) A visão é um dos principais sentidos usados pelos seres humanos para perceber o mundo e a figura abaixo representa de forma muito simplificada o olho humano, que é o veículo encarregado de levar essas percepções até o cérebro.



Sendo assim, com base na figura acima, é correto afirmar que o olho é

- (A) míope e a correção é feita com lente convergente.
- (B) míope e a correção é feita com lente divergente.
- (C) hipermetrope e a correção é feita com lente convergente.
- (D) hipermetrope e a correção é feita com lente divergente.
- (E) normal e, nesse caso, não precisa de correção.

41) Com relação à termologia, coloque V (verdadeiro) ou F (falso) e, a seguir, assinale a opção correta.

- ( ) Temperatura - grandeza física que representa a medida do estado de agitação médio das moléculas de um corpo.
- ( ) Calor - energia térmica que passa, de forma espontânea, do corpo de menor temperatura para o de maior temperatura.
- ( ) Fusão - mudança de estado físico sofrida por um líquido ao doar uma certa quantidade de calor.
- ( ) Evaporação - passagem do estado líquido para o estado gasoso que ocorre de forma lenta.
- ( ) Equilíbrio térmico - condição física na qual as trocas de calor entre dois ou mais corpos deixam de existir.
- ( ) Convecção - processo de transmissão de calor que ocorre devido à movimentação de massas, em especial, nos líquidos e nos gases.
- ( ) Caloria - quantidade de calor necessária para que 1g de qualquer substância tenha sua temperatura alterada em 1°C.

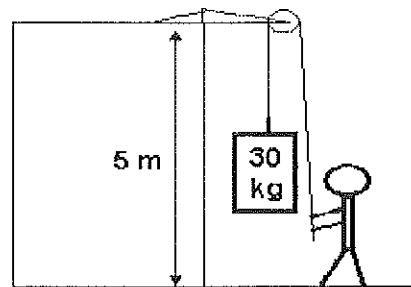
- (A) (V) (V) (V) (F) (F) (V) (F)
- (B) (F) (F) (V) (V) (F) (F) (V)
- (C) (F) (F) (F) (V) (F) (V) (V)
- (D) (V) (F) (F) (V) (V) (V) (F)
- (E) (V) (V) (F) (F) (V) (F) (F)

Prova : Amarela

Concurso : CPACN/2016

Profissão : PROVA DE PORTUGUÊS, ESTUDOS SOCIAIS E CIÊNCIAS

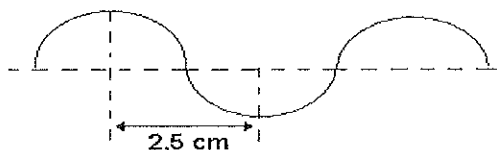
- 42) Em uma construção, um operário utiliza-se de uma roldana e gasta em média 5 segundos para erguer objetos do solo até uma laje, conforme mostra a figura abaixo.



Desprezando os atritos e considerando a gravidade local igual a  $10\text{m/s}^2$ , pode-se afirmar que a potência média e a força feita pelos braços do operário na execução da tarefa foram, respectivamente, iguais a

- (A) 300 W e 300N.
- (B) 300 W e 150N.
- (C) 300 W e 30N.
- (D) 150 W e 300N.
- (E) 150 W e 150N.

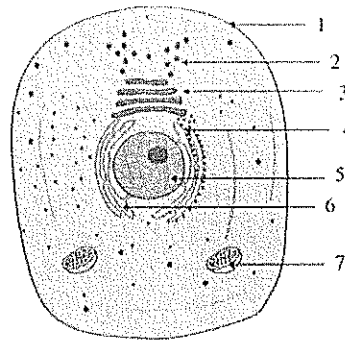
- 43) Um certo submarino, através do seu sonar, emite ondas ultrassônicas de frequência 28 kHz, cuja configuração é apresentada na figura abaixo:



Em uma missão, estando em repouso, esse submarino detectou um obstáculo a sua frente, medido pelo retorno do sinal do sonar 1,2 segundos após ter sido emitido. Para essa situação, pode-se afirmar que a velocidade da onda sonora nessa água e a distância em que se encontra o obstáculo valem, respectivamente:

- (A) 340 m/s e 460 m.
  - (B) 340 m/s e 680 m.
  - (C) 340 m/s e 840 m.
  - (D) 1400 m/s e 680 m.
  - (E) 1400 m/s e 840 m.
- 44) Com relação à eletricidade e ao magnetismo, assinale a opção INCORRETA.
- (A) Corpos isolantes apresentam pouca quantidade de elétrons livres e, por isso, podem ser facilmente eletrizados.
  - (B) Corpos condutores apresentam grande quantidade de elétrons livres e, por isso, apresentam grande dificuldade para serem eletrizados.
  - (C) A força elétrica entre dois corpos eletrizados pode ser atrativa ou repulsiva, dependendo apenas da carga elétrica dos corpos.
  - (D) A passagem da corrente elétrica por um fio condutor produz um campo magnético em volta desse fio, que pode ser verificado pela presença de uma bússola.
  - (E) Os motores elétricos funcionam devido ao aparecimento de forças de origem mecânica, cujo movimento deve-se à passagem de corrente elétrica pelo seu interior.

- 45) Observe o desenho da célula eucariótica animal apresentada abaixo.



Com relação à figura acima, identifique, os nomes das estruturas e assinale a seguir a opção correta.

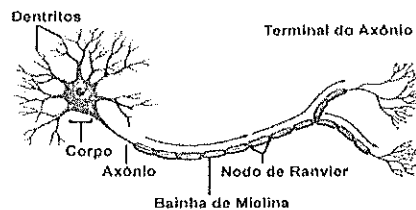
- (A) (1) Membrana plasmática, (2) ribossomo, (3) retículo endoplasmático rugoso, (4) complexo de golgi, (5) núcleo, (6) retículo endoplasmático liso e (7) mitocôndria.
- (B) (1) Membrana plasmática, (2) ribossomo, (3) complexo de golgi, (4) retículo endoplasmático rugoso, (5) núcleo, (6) retículo endoplasmático liso e (7) mitocôndria.
- (C) (1) Membrana plasmática, (2) mitocôndria, (3) complexo de golgi, (4) retículo endoplasmático rugoso, (5) núcleo, (6) retículo endoplasmático liso e (7) ribossomo.
- (D) (1) Membrana plasmática, (2) ribossomo, (3) complexo de golgi, (4) retículo endoplasmático liso, (5) núcleo, (6) retículo endoplasmático rugoso e (7) mitocôndria.
- (E) (1) núcleo, (2) ribossomo, (3) complexo de golgi, (4) retículo endoplasmático rugoso, (5) Membrana plasmática, (6) retículo endoplasmático liso e (7) mitocôndria.

Prova : Amarela

Concurso : CPACN/2016

Profissão : PROVA DE PORTUGUÊS, ESTUDOS SOCIAIS E CIÊNCIAS

- 46) Segundo Gregor Mendel, em determinada raça de ratos, a pelagem preta uniforme está associada a um gene dominante A, enquanto a pelagem branca uniforme, a seu alelo recessivo a. Se houver o cruzamento de um casal de ratos pretos, ambos heterozigotos, que característica terá a pelagem de seus descendentes?
- (A) 100% terão de pelagem preta.  
 (B) 100% terão de pelagem branca.  
 (C) 100% terão de pelagem malhada.  
 (D) 25% terão de pelagem preta, 50% terão de pelagem malhada e os outros 25% terão de pelagem branca.  
 (E) 75% terão de pelagem preta e 25% terão de pelagem branca.
- 47) Observe a ilustração abaixo.



Nosso corpo é coordenado por um complexo sistema de informações. Esse sistema é denominado de Sistema Nervoso, no qual os neurônios são as principais células. Essas possuem como função principal receber e transmitir as mensagens que lhes chegam (impulsos nervosos). Com relação à ilustração acima, a qual representa um neurônio, assinale a opção correta.

- (A) O axônio recebe o impulso nervoso.  
 (B) O corpo celular impede a propagação do estímulo nervoso.  
 (C) O axônio e seus terminais recebem o impulso nervoso.  
 (D) Os dendritos recebem o impulso e o conduzem na direção do corpo celular.  
 (E) O axônio conduz o impulso na direção do corpo celular.

48) A hereditariedade é compreendida como um conjunto de processos biológicos que asseguram a transmissão das características genéticas dos pais, aos seus descendentes. Sendo assim, os genes podem ser definidos como unidades

- (A) fundamentais que constituem os tecidos de um ser vivo.
- (B) protéicas encontradas nos núcleos celulares.
- (C) fundamentais da hereditariedade.
- (D) que caracterizam os componentes sanguíneos.
- (E) moleculares, encontradas nos citoplasmas das células, responsáveis pelo processo de hereditariedade.

49) Durante o processo de evolução, um grupo ancestral originou todos os seres vivos que conhecemos. Analisando as semelhanças e diferenças entre eles, cientistas os agruparam em categorias sequenciais para classificá-los como reino, filo, classe, ordem, família, gênero e espécie. A categoria de reino classifica os seres levando em consideração a organização celular e o modo de nutrição. Sendo assim, associe as duas colunas abaixo.

CLASSIFICAÇÃO	CARACTERÍSTICA
I - Monera	( ) seres pluricelulares, eucariontes e heterótrofos.
II - Protista	( ) seres unicelulares ou pluricelulares, eucariontes e heterótrofos.
III- Fungi	( ) seres unicelulares e eucariontes, autótrofos ou heterótrofos.
IV - Plantae	( ) seres pluricelulares, eucariontes e autótrofos.
V - Animália	( ) seres unicelulares e procariontes, autótrofos ou heterótrofos.

Assinale a opção que apresenta a sequência correta.

- (A) (I) (V) (IV) (II) (III)
- (B) (I) (IV) (V) (II) (III)
- (C) (III) (II) (I) (V) (IV)
- (D) (IV) (V) (I) (III) (III)
- (E) (V) (III) (II) (IV) (I)

50) No dia 05 de Novembro de 2015, ocorreu o rompimento de duas barragens em um distrito de Mariana (MG), causando a morte do Rio Doce. Desde o dia do rompimento da barragem, órgãos ambientais estaduais e federais monitoram a qualidade do Rio Doce. A tragédia é considerada como o maior desastre ambiental do país. A água e a lama contaminadas afetaram a dinâmica da cadeia alimentar e especialistas acreditam que serão necessárias décadas para a recuperação desse ambiente devastado. Com relação à cadeia alimentar, marque a opção correta.

- (A) Os consumidores finais são considerados os predadores do topo das cadeias alimentares.
- (B) As algas são consideradas como os únicos produtores de uma cadeia trófica.
- (C) Dentro de uma cadeia alimentar, os carnívoros geralmente são considerados como consumidores primários.
- (D) Os decompositores formam o segundo nível trófico da cadeia alimentar.
- (E) Os consumidores primários são pequenos predadores carnívoros.

Prova : Amarela

Concurso : CPACN/2016

Profissão : PROVA DE PORTUGUÊS, ESTUDOS SOCIAIS E CIÊNCIAS